



9.Mars 2020

Til partene i jordbruksforhandlingene

Innspill til jordbruksforhandlingene 2020

Vi takker for muligheten vi fikk til å møte Dere, og komme med innspill foran årets jordbruksforhandlinger. Ved avslutning av møtet lovet vi å komme tilbake i denne uken med en skriftlig oppsummering av våre krav og innspill. Våre innspill følger nedenfor. I møtet diskuterte vi i hovedsak de tre første punktene, men de resterende punktene er også viktige elementer for å skape trygghet og gode vilkår for en framtidig kvalitets kornproduksjon i Norge selv om de ikke er en direkte del av jordbruksavtalen.

KIO mener korn må prioriteres ved årets jordbruksforhandlinger på grunn av:

- Kornets spesielle egenskaper for lagring og anvendelse (beredskap)
- Korn er som matkorn et produkt som er vegetabilsk, klimavennlig og kan spises direkte av mennesker.
- Korn er det eneste aktuelle produktet som kan bidra til økt selvforsyning i Norge i dag i et omfang som monner.
- Vedlagte statestikk viser en nedgang i jordbruksareal som skyldes reduksjon i kornareal de senere år, og en forskyvning av grasdyrking og mordyr mot kornområdene. Hvis denne utviklingen skal snus må kornøkonomien styrkes betydelig (se pkt 1)
- Bevaring eller økning av kornareal krever økonomisk positivt resultat for alle korndyrkere

1. Økonomi:

Kio mener kornøkonomien må styrkes med disse 4 komponentene:

- Gapet mellom kornproduksjon og de fleste andre produksjonene er nå ca 220000 pr årsverk (stolpediagram fra bondelaget) Med et årsverk i korn som er ca 900 da og 400 kg/da i avling utgjør dette ca 65 øre/kg korn
- Inntektsutvikling som de andre produksjonene i landbruket for året det forhandles for
- Kornet skal ha sin del av den tettingen av gapet som jordbruket krever i forhold til sammenligningsgruppen

- Full kostnadskompensasjon. KIO viser til Norske Felleskjøps beregning av hva som kreves for å dekke økte kostnader.

Samlet er KIO klare på at de 4 punktene ovenfor summerer seg til et økonomisk krav på over en krone pr kg korn. Vi mener dette kan gis som en forpliktende opptrapping over 2-3 år.

KIO foreslår en økning på 43 øre på pris i 2020 og 2021 i tillegg til kostnadskompensasjon samt 100 kr/da for de første 400 da begge årene og 50 kr/daa fra 400-800 da i år 1

Alternativt ser vi at endel av tilskuddsøkningen kan gis som driftsvansketillegg til små, dårlig arronderte teiger med lavt avlingspotensiale.(pkt 2 nedenfor)

I tillegg til dette mener KIO det er viktig at det kommer ekstra stimulans til dyrking av vårhvetete i klasse 1 og 2. Vi foreslår 25 øre ekstra for disse klassene. (pkt 3 nedenfor)

2. Innretning mellom tilskudd, pris og prisnedskrivning

Korn dyrkes på svært variable arealer og driftsomfang og med ulikt avlingspotensiale. For at det skal være mulig for alle kornbønder å skape et positivt dekningsbidrag må det inn innretninger i form av tilskudd som har innretning mot struktur og/eller driftsvansketilskudd basert på kartgrunnlag over arrondering og jordkvalitet.

3. Det norske hveteeventyret.

Vårhetedyrkingen til mat er i ferd med å tape for nye yterike byggsorter. Vi legger ved en kronikk fra styret i KIO som beskriver dette. KIO mener det må gis tilskudd og eller pris for å styrke vårhvetedyrkingen

4. Prising av forkorn etter kvalitet (protein), satsing på proteinvekster

For å stykes selvforsyning, og for å lage kraftfor med økt norsk andel er KIO av oppfatning at det er viktig å få inn virkemidler i politikken som styrker økonomien i å dyrke protein i form av proteinvekster (erter, bønner og oljevekster)

Videre mener KIO at det må innføres proteinavregning av forkorn. Dette for at det skal bli attraktivt å dyrke proteinrike sorter (ofte med litt lavere avlingspotensiale) og at det brukes dyrkingsteknikker som fremmer økt proteininnhold (overgjødsling)

5. RMP midler

- **Grøfting** KIO mener tilskudd til grønning må være et fortsatt satsingsområde. Grønning er et godt agronomisk tiltak som reduserer klimagassutslipp og øker avlingene, og vekstsesongens lengde.
- **Fangvekster** KIO mener satsingen på fangvekster og underkulturer er viktige tiltak som bidrar til karbonbinding i jord og reduserer utslipp av næringsstoff. Tiltaket er derfor med på å produsere fellesgoder, og tilskuddssatsene bør i snitt dekke minst alle bondens kostnader
- **Andre tiltak** som pålegges bonden må kompenseres med alle sine kostnader for bonden

- 6. Investeringsvirkemidler** – I en tid hvor vi kan vente vanskeligere innhøstingsforhold er det særdeles viktig å ha et mottaksapparat som kan ta vare på avlingene. KIO mener gårdstørker og lager er et viktig tiltak som må prioriteres og ønsker en videre satsing på dette gjennom investeringsvirkemidler.

- 7. Beredskapslagring** KIO mener beredskapslagring av korn er viktig for matvareberedskapen i Norge. Først og fremst av hensyn til matsikkerhet for befolkningen. De siste dagers erfaring viser tydelig behovet for en norsk matvareberedskap.

- 8. Hva skjer med evaluering av avlingskadeerstatningen?** Vi ønsker å benytte anledningen til å etterlyse evalueringen av 2018 og avlingskadeerstatningen. Korn kom særdeles dårlig ut av erstatningen i 2018 og særlig kvalitets og spesialproduksjoner. Vi etterlyser en endring av regelverk som fanger opp de skjeive forholdene.

Utvikling av jordbruksareal 2004-2018:

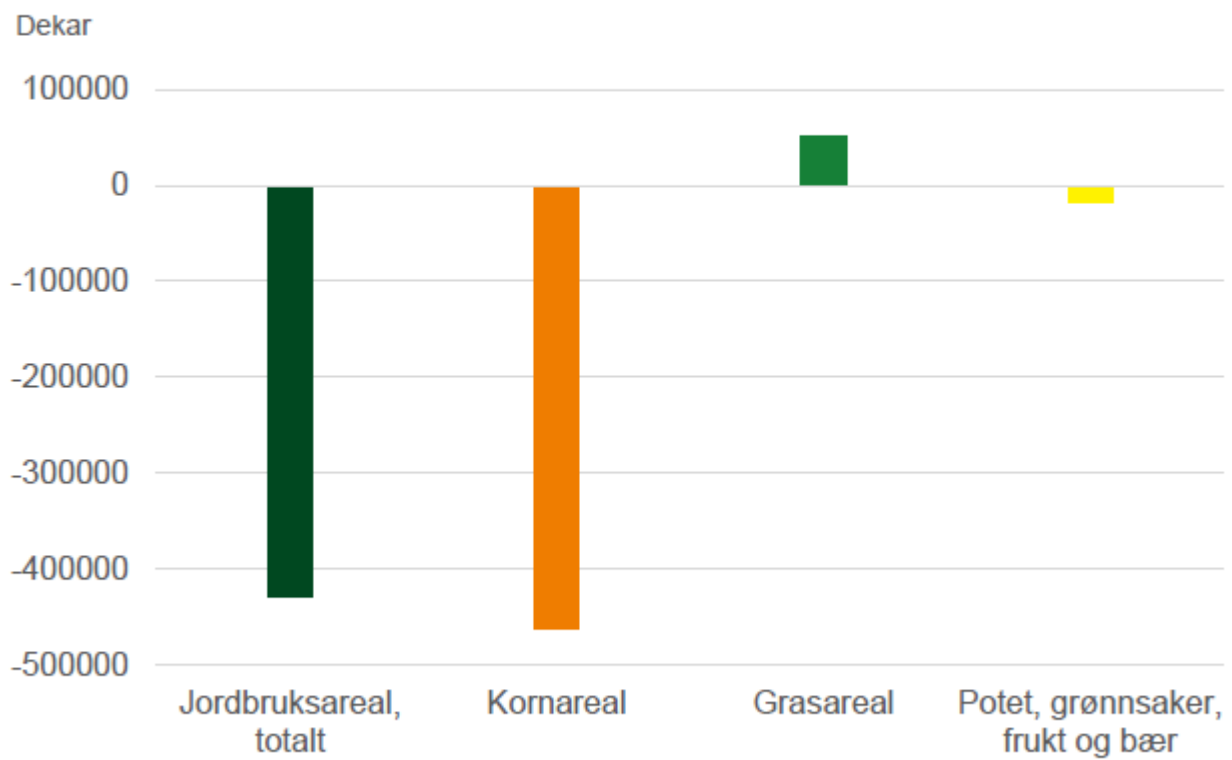


Figure 1: Utvikling av jordbruksareal 2004-2018, NFK Eli Reistad Kornkonferansen 2020

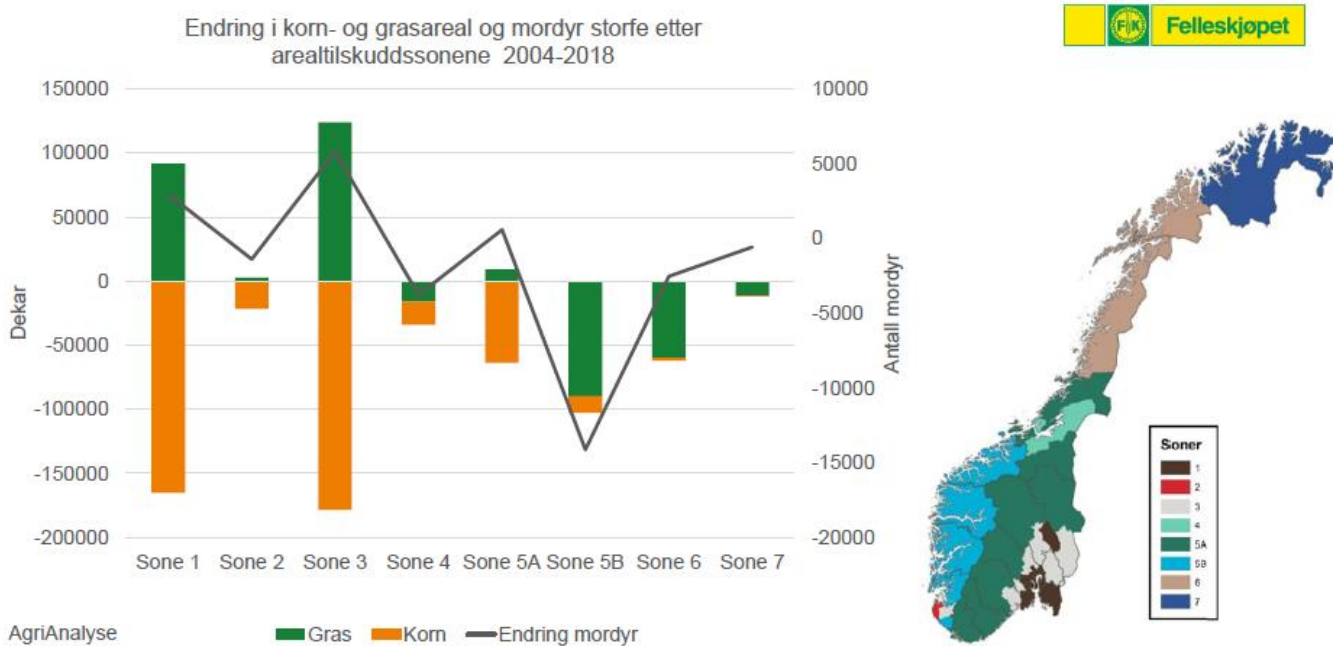


Figure 2: Endringer i korn og grasareal: NFK, Eli Reistad, kornkonferansen 2020

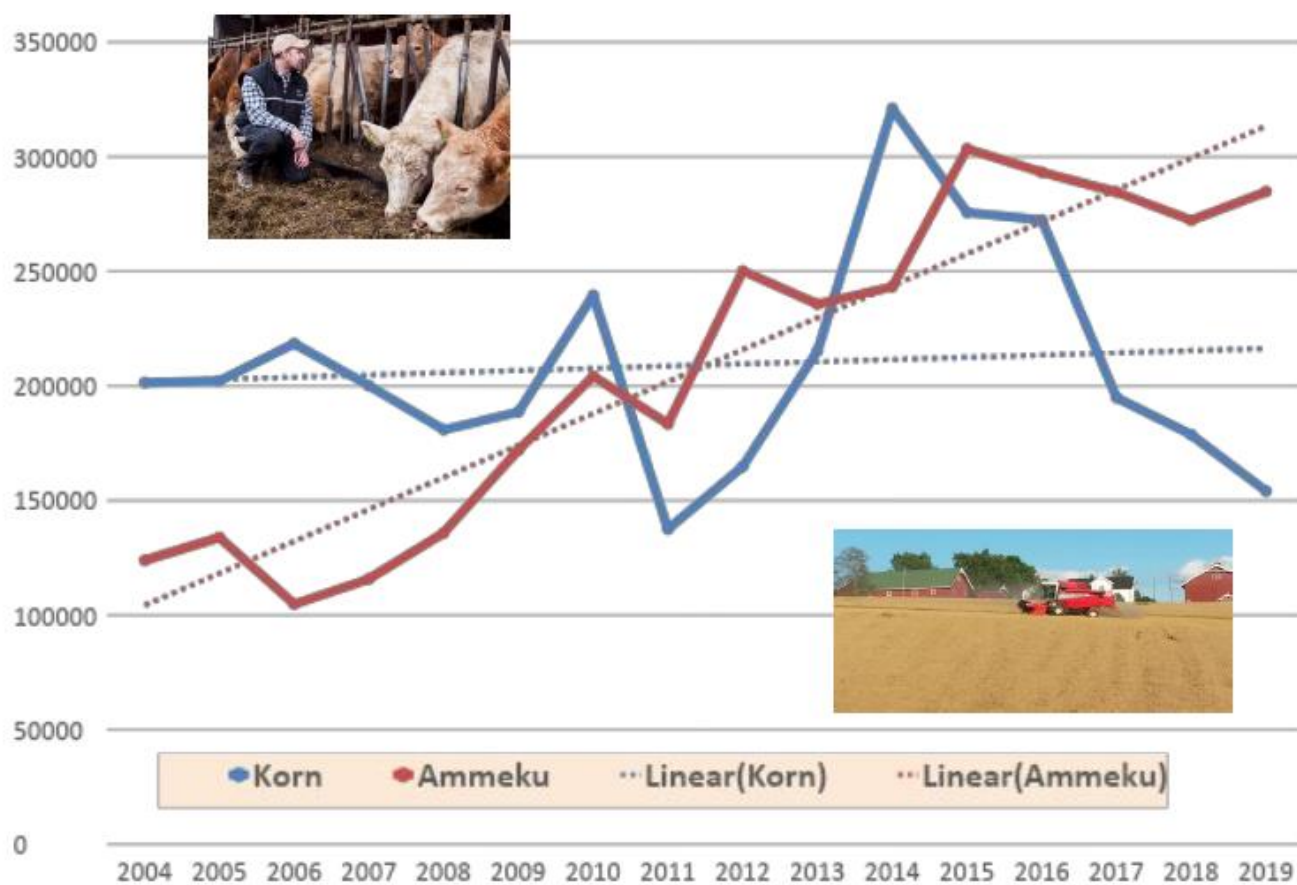


Figure 3: Ammeku vs korn, Norges Bondelag, Anders Huus, jan 2020

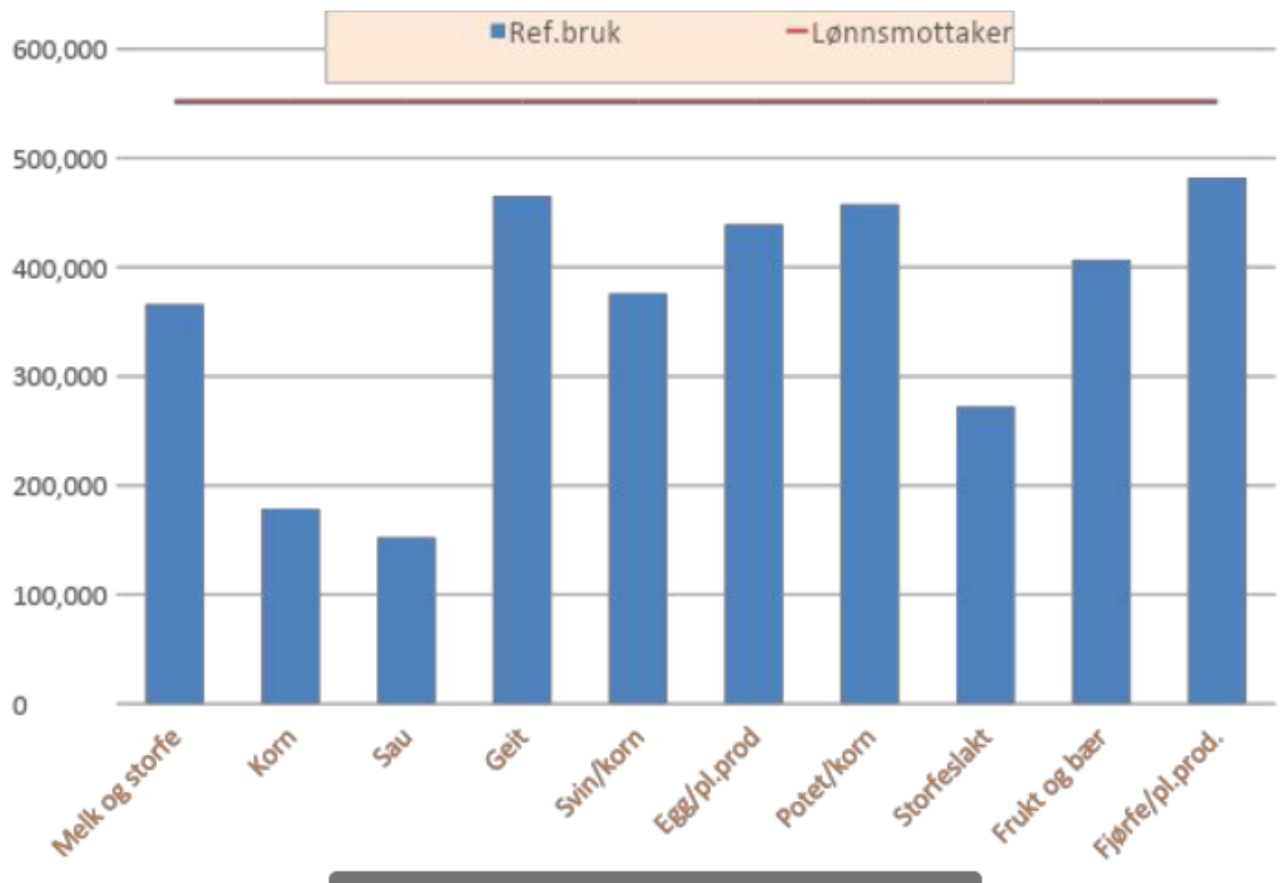


Figure 4: Årsverksinntekter ulike prod., Norges Bondelag, Anders Huus, jan 2020

-Marked

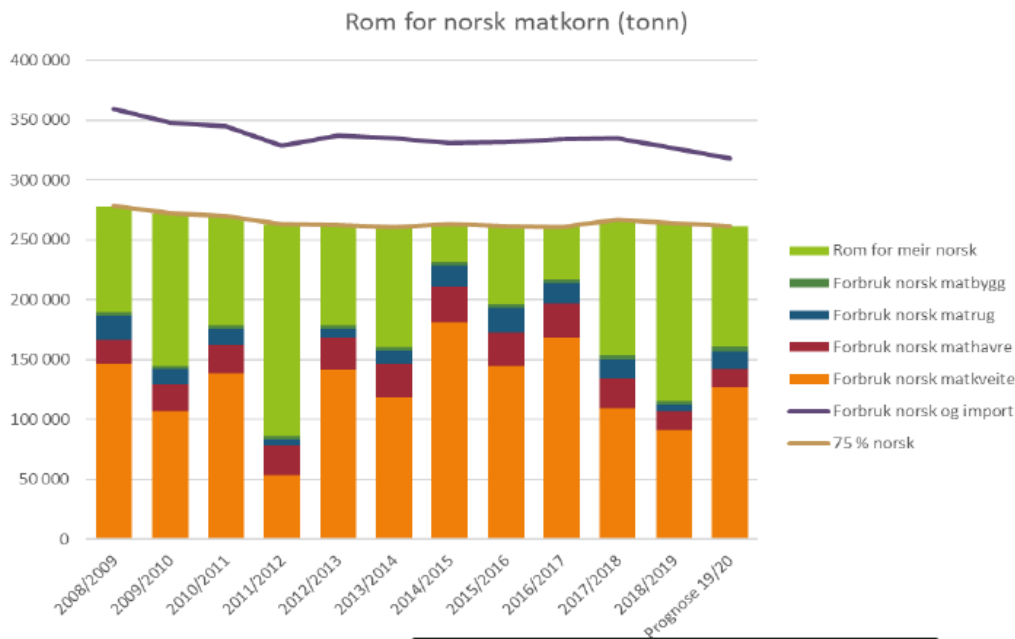
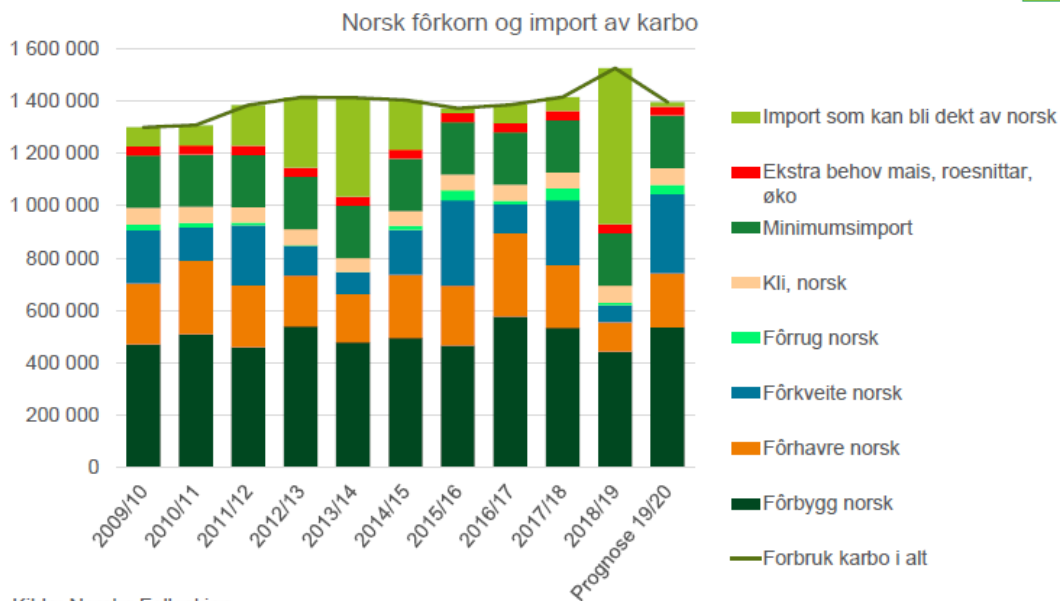


Figure 5: Marked for korn, NFK Kornstatistikken



Kilde: Norske Felleskjøp

Figure 6: Forbruk av kraftfôrvarer, NFK kornstatistikken

5.3 Fordeling hvete klasser

Kilde: Landbruksdirektoratet

	Klassefordeling mathvete - tilgang							
	2011/12	2012/13	2013/14	2014/15	2015/16	2016/17	2017/18	2018/19
	Volum- andel %	Volum- andel %	Volum- andel %	Volum- andel %	Volum- andel %	Volum- andel %	Volum- andel %	Volum- andel %
Totalt mathvete	100,0 %	100,0 %	100,0 %	100,0 %	100,0 %	100,0 %	100,0 %	100,0 %
Klasse 1	0,2 %	0,1 %	0,2 %	0,1 %	3,2 %	20,6 %	6,2 %	35,8 %
Klasse 2	19,7 %	27,6 %	18,8 %	16,4 %	14,9 %	20,3 %	2,9 %	8,6 %
Klasse 3	53,5 %	70,6 %	68,5 %	57,9 %	41,8 %	45,1 %	8,5 %	37,5 %
Klasse 4	17,1 %	1,1 %	9,2 %	21,6 %	36,7 %	13,9 %	82,5 %	6,9 %
Klasse 5	9,5 %	0,6 %	3,2 %	4,0 %	3,4 %			11,3 %

Utvikling klassefordeling mathvete før eventuell omdisponering

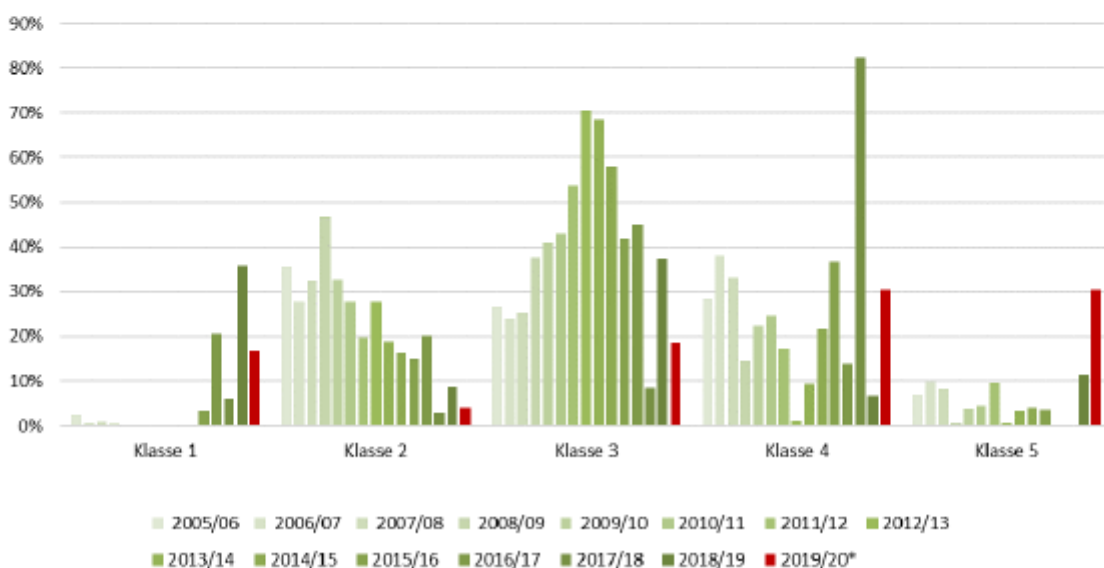


Figure 7: Klassefordeling mathvete, NFK Kornstatistikken

7.2.4 Forbruk av importerte råvarer til kraftfôr (tonn)

Kilde: Landbruksdirektoratet

Varenavn	Kalenderår:	2009	2010	2011	2012	2013	2014	2015	2016	2017	2018
Mais		48 529	54 113	46 028	57 804	75 983	104 834	71 232	49 941	57 568	59 144
Durma		8 057	23 168	5 335	294	72	-	-	-	-	-
Maisortis		15 594	31 491	28 503	35 288	29 382	34 436	31 222	27 925	27 903	18 586
Hvete		7 576	67 257	66 986	104 939	133 188	152 373	59 579	17 365	45 458	51 961
Bygg		4 810	16 349	57 682	104 938	50 095	42 142	21 037	1 151	629	24 023
Havre		1 056	4 738	1 546	12 120	12 845	16 579	3 582	1 827	709	12 404
Kil		-	10 773	3 329	18 331	25 520	23 409	15 212	10 525	14 538	15 795
Melasse		59 252	61 719	57 948	68 237	71 719	72 697	68 275	64 918	65 431	70 936
Roesnitter		-	-	-	-	-	-	-	63 199	74 806	93 562
Annet karbo		32 328	47 707	35 171	70 001	109 912	133 015	132 638	24 552	33 192	57 379
Sum importert karbo		177 232	317 315	302 528	471 952	508 716	581 485	402 776	281 414	320 234	403 790
D fett		-	-	-	2 856	2 401	-	-	-	162	-
Annet fett		13 989	22 348	20 308	24 435	25 839	26 373	24 777	19 474	20 996	22 765
Sum importert fett		13 989	22 348	20 308	27 291	28 240	28 373	24 777	19 474	21 180	22 765
Maisgluten		17 494	24 349	29 263	41 117	39 877	35 088	33 734	31 532	28 732	28 595
Soyamel		207 613	215 527	220 964	210 670	204 468	194 901	194 494	206 383	201 058	177 185
Rapspelets		87 130	91 091	89 024	100 128	119 932	139 987	153 140	168 361	166 140	188 343
Oljefø		9 439	5 762	13 382	6 937	4 888	8 431	6 942	5 107	2 777	4 525
Fiskemel		-	1 247	1 247	1 233	120	73	317	295	184	21
Urea		2 630	2 350	1 886	2 189	3 389	3 766	2 922	3 420	2 432	2 971
Annet protein		3 541	3 308	3 434	6 472	4 557	11 590	18 569	21 785	20 617	26 967
Sum importert protein		327 847	342 387	359 200	368 746	377 231	393 838	410 118	436 882	421 940	428 607

Figure 8: Importstatistikk kraftfôrråvarer NFK kornstatistikken

Tabell 2. Vederlag til arbeid og egenkapital inklusive beregnet inntektsverdi før skatt av jordbruksfradraget, kroner per årsverk. Framregning inklusive volumframregninger fra regnskapsåret 2017

	Årsverk	2017	2018	2019
11 Økologisk melk og storfeslakt. 26 årskyr, landet	1,936	377 100	371 600	384 100
12 Melk (de 1/3 minste brukene). 15 årskyr, landet	1,896	311 400	312 200	322 800
13 Melk (de 1/3 største brukene). 46 årskyr, landet	2,307	412 600	391 700	374 400
14 Melk (de 25 største brukene). 62 årskyr, landet	2,673	492 700	467 100	445 600
15 Melk og storfeslakt. 33 årskyr, Østlandets flatbygder	1,980	445 900	406 400	389 600
16 Melk og storfeslakt. 27 årskyr, Østl. andre bygder	1,950	374 600	360 600	368 700
17 Melk og storfeslakt. 35 årskyr, Agder/Rogal. Jæren	1,890	358 900	327 200	309 600
18 Melk og storfeslakt. 26 årskyr, Ag./Ro. andre bygder	1,828	364 600	352 200	362 400
19 Melk og storfeslakt. 27 årskyr, Vestlandet	1,985	365 600	356 100	369 100
20 Melk og storfeslakt. 31 årskyr, Trøndelag	2,048	378 800	351 800	346 000
21 Melk og storfeslakt. 26 årskyr, Nord-Norge	2,046	388 100	359 600	360 800
22 Korn. <400 dekar korn (235 dekar korn), Østlandet	0,307	67 400	42 500	15 300
23 Korn (de 20 største brukene). 777 daa korn, Østlandet	0,720	346 000	332 900	302 800
24 Korn/svin. 313 dekar korn + 23 avlssvin, Trøndelag	0,813	444 100	397 700	344 300
25 Sau. 136 vinterfôra sauer, Vestlandet	1,117	139 800	131 500	127 000
26 Sau. 175 vinterfôra sauer, Nord-Norge	1,240	182 900	167 400	153 200
27 Sau (de 25 største brukene). 300 vinterfôra sauer, landet	1,711	179 300	164 100	141 600

Figure 9

https://www.nibio.no/tema/landbruksokonomi/grunnlagsmateriale-til-jordbruksforhandlingene/_/attachment/inline/af4e716f-bcc8-4ee5-93f1-a1d6431f2160:a4c65c7a703afaea9c8a53534d8299a62dee4132/UT-2-2019%20Referansebruksberegninger.pdf