

LEI AV Å GRAVE AV KABLER?



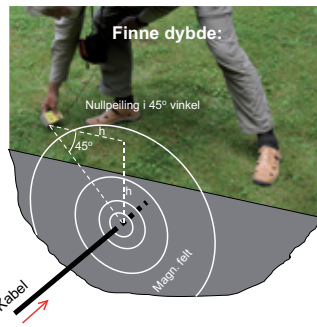
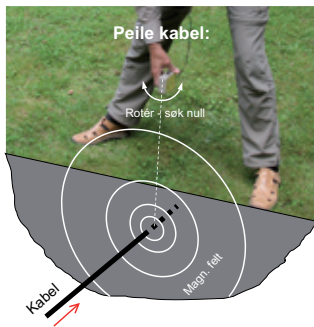
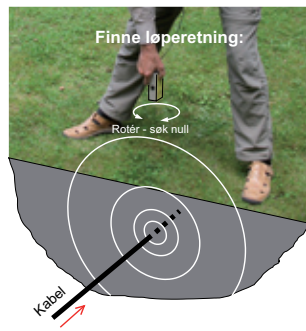
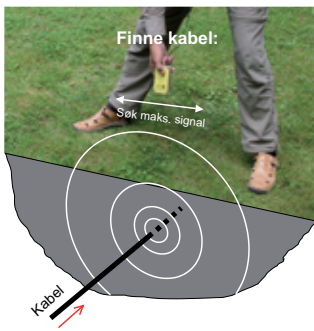
Holte
Electronics AS
www.holte-electronics.no



PRØV DENNE!

CableBuster

din personlige
kabelsøker



CableBuster
finner kabler uten sender





Konvensjonell kabelsøker



CableBuster



Dette er alt du trenger
å ha med deg.

Holte Electronics AS
Frogsvei 41
3611 Kongsberg
Tel. 32 73 00 05
Mob. 481 20 181

www.holte-electronics.no

Hva er passiv kabelsøking?

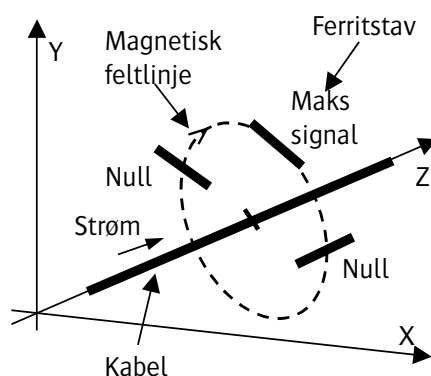
De fleste kabler og metallrør er befestet med høyfrekvente støystrømmer og omgir seg med et magnetisk støyfelt som kan brukes til å lokalisere dem. CableBuster er en passiv kabelsøker. Den «hører» den magnetiske støyen og trenger vanligvis ikke noen sender til hjelp for å påvise kabler og rør.

Det meste av støyen fra en aktiv kabel stammer fra strømmen eller signalene i den. Kraftkabler og telekabler med bredbåndssignaler støyer kraftig og er lette å spore. Utilkoblede kabler og metallrør støyer ikke aktivt, men kan ofte spores ved at de virker som underjordiske antenner og plukker opp og konsentrerer radiosignaler (støy) fra omgivelsene, som gjør det mulig å peile dem. Plastvannrør og fiberkabler kan ikke detekteres.

Hvordan virker CableBuster?

CableBuster er en langbølgeomottaker med en spole viklet på en s.k. ferritstav som antenne. Den er bare følsom for magnetfeltkomponenter på langs av ferritstaven. Det magnetiske feltet går i ring rundt kabelen. Derfor får man maksimalt signal med antennestaven på tvers av kabelen og ikke noe signal (nullgjennomgang) når den peker langsetter eller rett imot (null i alle plan som skjærer kabelen på langs). Nullgjennomgangen er mye skarpere enn maksimumet og benyttes til å bestemme kabelens løperetning og peke ut retningen mot den. Maks. signalstyrke og nullpeiling rett ned betyr at man står rett over kabelen. Dybden bestemmes ved krysspøiling. Nullgjennomgang i 45° vinkel betyr, at avstanden fra senter til der hvor siktelinjen fra antennestaven (pilen på boksen) mot kabelen treffer bakken er lik dybden.

CableBuster har ikke noe visuelt display. Man hører det detekterte signalet i øretelefoner modulert med en tonefrekvens som øker med signalstyrken og gjør det lett å høre maksima og minima, samtidig som lyden fortsatt er gjenkjennelig. Man kan også velge å høre det umodulerte råsignalet, som er lettere å kjenne igjen, men ikke sier noe om signalstyrken, ved å holde på-knappen inne.



Figuren viser sammenhengen mellom signalstyrke og antenneorientering

Tekniske data

Frekvensområde: 133kHz +/- 7,5kHz

Mål og vekt: 110x70x31mm, 175g

Temperaturområde: -20 til +50°C

Batteri: 9V/550mAh (IEC 6LR61) nok til 20 timers drift (600 trykk på knappen)

Av- og påslag: Tidsbegrenset. Kun på-knapp. Trykk på knappen gir strøm i ca. 2 min.

Telefontilkobling: 3,5mm stereo telefonbøsning