



Innspill til jordbruksforhandlingene 2013

Økt produksjon krever økt inntjening

Ambisjonen til regjering og storting er en økning i norsk jordbruksproduksjon på 20 % de neste 20 årene. Dersom den økte produksjonen måles som å holde samme sjølforsyningsgrad framover, er korn helt sentralt. Dagens situasjon tilsier at økt produksjon er mulig, men at dette krever større kornareal og større aktivitet i vekstsesongen. Med dagens inntjeningspotensial for å legge inn en ekstra innsats, er det mange som prioriterer dette ned. Skal produksjonen øke må derfor økonomien forbedres, slik at kornproduksjonen kan prioriteres, også i vekstsesongen. KiO mener derfor at bedret kornøkonomi er det helt vesentlige for å lykkes med å nå målene i Stortingets Landbruksmelding. Det er også hovedgrunnen til at korn må prioriteres i årets jordbruksoppgjør.

KiO krever: 2013 må bli kornets år i jordbruksforhandlingene!

Sammendrag

Under følger KiO sine hovedkrav i prioritert rekkefølge, foran årets jordbruksforhandlinger. Mer utfyllende om hvert punkt, samt øvrige krav, finnes fra side 2.

1. Bedret kornøkonomi er et ufravikelig krav. Kornøkonomien må opp på nivå med mjølk i totalkalkylen (Referansebruk nr 1)
 1. Økonomien må forbedres hovedsakelig med økt kornpris. Det vil også hjelpe til å nå målene i Landbruksmeldinga.
 2. Dersom det ikke lar seg gjøre å fylle gapet, kun med økning av kornprisen, aksepterer vi at en del av bedringen i økonomien gjøres ved å øke arealtilskuddet.
2. KiO krever en økning av kornprisen på 50 øre pr kg, etter kostnadsdekning, slik kostnadsutviklingen vurderes av Budsjettnemnda
 1. Økt kornpris må følges med økt prisnedskrivning
 2. For svak økonomi i matkornproduksjonen gjør at matkornprisen må økes med mer enn 50 øre, men at gjennomsnittlig prisstigning mat + fôr blir 50 øre.
3. Resultatet av jordbruksoppgjøret kommuniseres som ny timegodtgjørelse for kornbonden. Timegodtgjørelsen er nå kr 44, regnet ut etter at kapitalen er blitt godtgjort med 5 % avkastning
4. Matkorntilskuddet gjøres om til å gjelde kun norsk matkorn. KiO anbefaler partene å følge forslag utarbeidet av NFK
5. Innovasjonsmidler må gis til kornprodusenter på lik linje med husdyrprodusenter. Gårdstørker og lageranlegg er typiske investeringer som bør inn i de tilskudsberettigete investeringene

6. KiO anbefaler partene generelt å følge opp anbefalingene fra Ekspertgruppa for økt kornproduksjon. For oppgjøret i 2013 mener vi følgende punkter er vesentlige å si noe om i jordbruksoppgjøret (parenteser henviser til rapporten fra ekspertgruppa):
 1. Små arealer gis et særskilt tilskudd, pr dekar eller pr skifte (3.1.1)
 2. Ved omdisponering av dyrka areal, kreves at det dyrkes minst 2 ganger omdisponert areal. I tillegg betales kr 100.000 pr dekar inn til et jordfond (3.1.2)
 3. Pålagte arkeologiske undersøkelser i forbindelse med nydyrking, må bekostes av det offentlige (3.1.3)
 4. Arealtilskuddet til korn økes uavhengig av andre kulturer i sone 1 og 3 for å bremse overgang fra korn til gras i disse sonene (3.1.4)
 5. Dreneringstilskuddet omgjøres til prosent av kostnadsoverslag i stedet for flatt, og alt for lite, slik det er planlagt (3.1.6)
 6. Forsterket sortsprøving for å sikre mest mulig optimalt sortsvalg (3.3.2)
 7. Forsterket beredskapslagring av såkorn, også av høstkorn (3.3.3)
 8. Forsterket satsing på landbruksteknikk innen fagskole, høyskole og rådgiving (3.4.2)
 9. FoU-aktivitet må ha tydelig fokus på intensivering av produksjonen. Også forvaltningen må oppdras for å nå målet i Landbruksmeldinga og til ekspertgruppene
 10. NLR må gis midler til en oppstartsamtale og gratis medlemskap i den lokale NLR-enhet det første året.

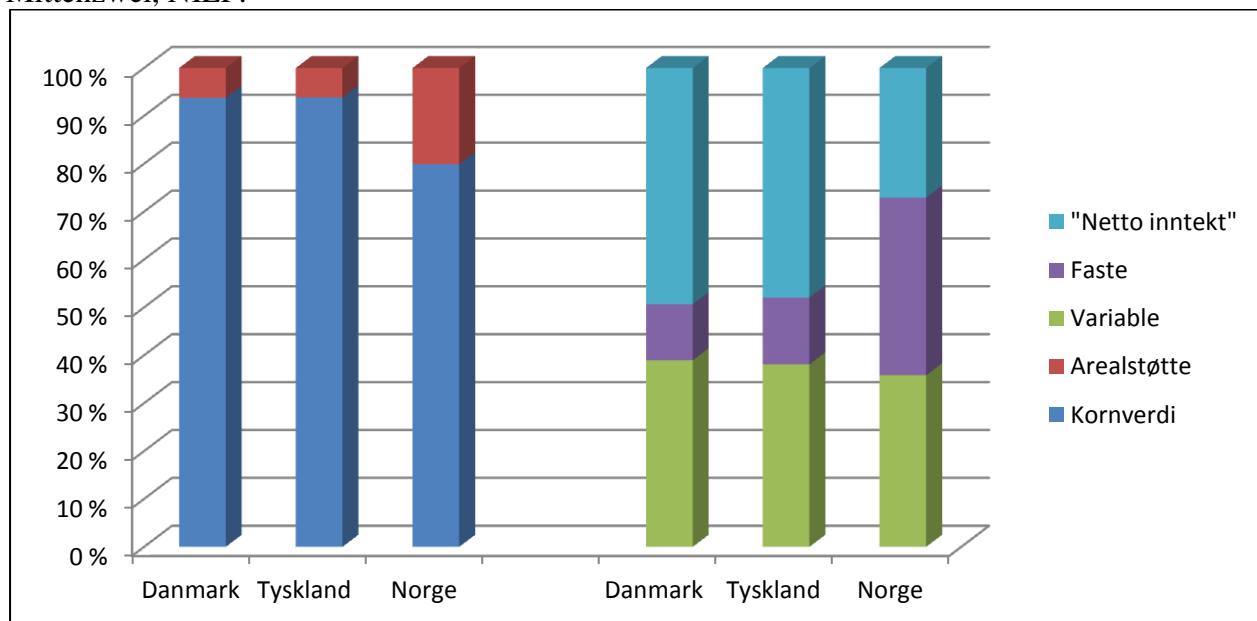
Krav fra KiO i forbindelse med jordbruksoppgjøret 2013.

1. Økonomi

Brutto inntekt pr dekar hvete er nå likt i Norge, Danmark og Tyskland. Vårt problem er dermed ikke potensialet, men store kostnader og lite areal. Dermed har vi kommet i en posisjon der økonomien er bedre i våre naboland enn i Norge.

Dette er ikke lenger bare en påstand, men kan dokumenteres. Siden arronderingen, geografien og klimatiske utfordringer aldri kan gi oss samme areal på hver enhet, trengs et kraftig løft i inntjeningen pr dekar for å unngå at kornproduksjonen vil bli en produksjon for de spesielt interesserte.

Figur: Brutto inntekt, kostnadsfraksjoner og netto inntekt (dekningsbidrag – faste kostnader) i Tyskland, Danmark og Norge. Tall fra referansebruk i alle land. Assistanse av Klaus Mittenzwei, NILF.

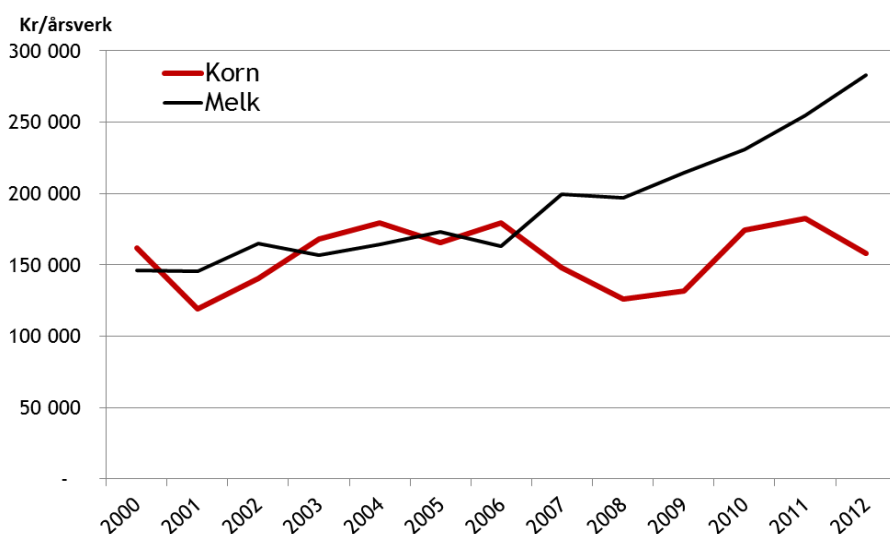


KiO krever at økonomien løftes til mjølkeproduksjonsbruk.

Slik økonomien har havnet nå, ser ikke KiO det som sannsynlig at partene vil klare å tette gapet til totalkalkylen på kort tid, uten bruk av både økt pris og økt arealtilskudd. For sistnevnte foreslår vi å

følge forslagene til Ekspertgruppa for økt norsk kornproduksjon.

Figuren (fra Budsjettnemnda) viser utviklingen i økonomien for referansebruk nr 1 og 2.



2. Økonomi

Norske Felleskjøp har beregnet at differansen mellom vederlag til arbeid og egenkapital i kornproduksjonen og total kalkylen kan nulles ut med å øke kornprisen med kr 0,38. Dette er gitt at kostnadene holdes uendret.

KiO mener det er godt innenfor rekkevidde å dekke opp hele dette beløpet på et år. Men for å unngå at alt for stor belastning blir påført brukerne av norsk korn, bør prisøkningen følges opp med en økning av prisnedskrivningstilskuddet. Økningen bør sannsynligvis være ganske lik prisøkningen.

Hva er dyrt?

Statsråden synes at 500 millioner kr er dyrt for å kunne øke kornprisen som ønskelig. Dette er imidlertid under halvparten av hva jordbruksoppkjøret sist endte på (ved inngåelse av avtale).

KiO mener at korn skal prioriteres i år. Fra før tar kornproduksjonen 15 % av budsjettmidlene. Korn har derfor rom for å øke sin andel med kr 500 millioner nå i år, etter KiOs mening.

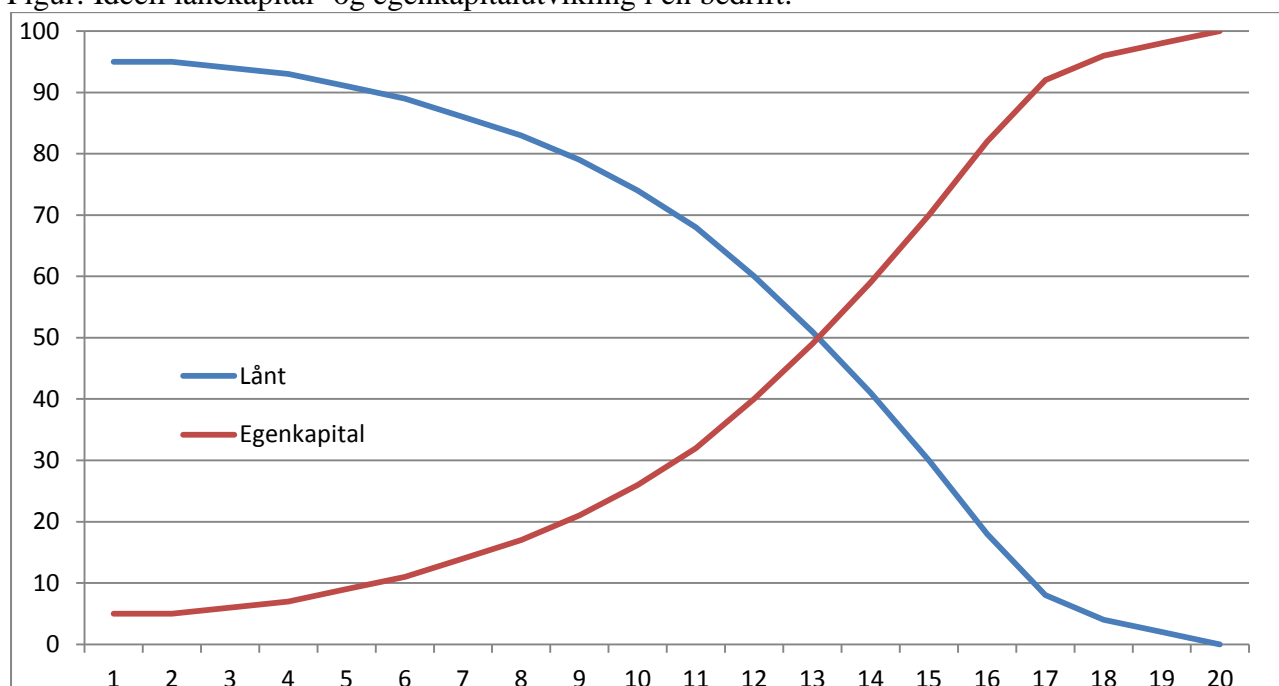
3. Resultatet kommuniseres som timegodtgjøring/ kr pr time

Timegodtgjørelse regnes ut etter at kapitalen er blitt godtgjort med 5 % avkastning

KiO har i lang tid hevdet at resultatet av jordbruksoppkjøret kommuniseres på en måte blir forstått av media og folk flest. KiO har også ment at det er viktig å skille godtgjøring for kapital og godtgjøring for arbeid. Spesielt er dette viktig for å kunne sikre at unge personer kan komme inn i næringen.

Eksempel egenkapitalutvikling

Figur: Ideell lånekapital- og egenkapitalutvikling i en bedrift.



Figuren viser hvordan lånekapital ideelt vil bli redusert over år og gå mot kr 0.

Kravet om godtgjøring for egenkapitalen synliggjøres godt i denne figuren: Mens ingen stiller spørsmål rundt bankens krav om godtgjøring for lånt kapital (rentekravet), er det vanskelig å få aksept for at egen kapital skal ha en avkastning og at denne kapitalen skal godtgjøres før en kan ta ut betaling for arbeidet.

For en ung bonde vil mye av kapitalen være lånt. Vedkommende kan ikke velge om overskuddet skal brukes til godtgjøring for kapital eller arbeid. Derfor er det viktig å sikre at overskuddet blir så stort at begge deler kan godtgjøres på en anstendig måte.

Økonomisk utvikling etter godtgjøring av egenkapital:

KiO har sett på utviklingen i timegodtgjøringen i 3 utvalgte år: 2001, 2006 og 2011. Resultatet viser:

2001:

	2001			Snitt
	2	22	23	
Arbeidstimer familie	953	839	1 455	1 082
Anleggsmidler i alt	745 506	631 057	1 321 848	899 470
Landbrukets andel av lån	56 280	218 420	444 280	239 660
Vederlag arbeid og egenkapital	89 814	56 526	221 906	122 749
Vederlag til egenkap, 5 %	34 461	20 632	43 878	32 991
Vederlag til arbeid	55 353	35 894	178 028	89 758
Timebetaling/ vederlag pr time, familie	58	43	122	74

2006:

	2006			Snitt
	2	22	23	
Arbeidstimer familie	893	706	1 393	997
Anleggsmidler i alt	989 801	739 545	1 768 451	1 165 932
Landbrukets andel av lån	240 600	175 740	341 200	252 513
Vederlag arbeid og egenkapital	87 922	41 185	208 766	112 624
Vederlag til egenkap, 5 %	37 460	28 190	71 363	45 671
Vederlag til arbeid	50 462	12 995	137 403	66 953
Timebetaling/ vederlag pr time, familie	57	18	99	58

2011:

	2011			Snitt
	2	22	23	
Arbeidstimer familie	707	575	1 072	785
Anleggsmidler i alt	1 342 680	1 132 852	2 224 679	1 566 737
Landbrukets andel av lån	411 040	350 600	542 700	434 780
Vederlag arbeid og egenkapital	77 625	21 687	210 797	103 370
Vederlag til egenkap, 5 %	46 582	39 113	84 099	56 598
Vederlag til arbeid	31 043	-17 426	126 698	46 772
Timebetaling/ vederlag pr time, familie	44	-30	118	44

Til tallene: Vederlag til egenkapital: Egenkapital = Sum eiendeler – lån. Lån er estimert ved å bruke samme rentefot alle år, og som er lik krav om egenkapitalavkastning (=5 %)

De ulike referansebrukene:

02 Korn, 341 dekar korn.	Landet	93 bruk
22 Korn, < 400 dekar korn (231 dekar korn).	Østlandet	56 bruk
23 Korn, > 400 dekar korn (670 dekar korn).	Østlandet	22 bruk

Kommentar til regnestykkene:

Resultatene viser at vi må fraråde en ungdom å kjøpe en normalt stor korngard på Østlandet (ref.bruk 22) hvis vedkommende ikke har en godt betalt jobb som kan subsidiere kjøpet og at han også kan betale for å jobbe.

Den manglende økonomien vil, i tillegg til å hindre god fornying av bondestanden, også hindre nødvendige investeringer på svært mange kornbruk. Grunnen er at mange ser det svært mye mer lønnsomt å investere eksempelvis i fast eiendom i byen, enn nødvendig investering på eget bruk.